



РУКОВОДСТВО
ПО ЭКСПЛУАТАЦИИ

МОДЕЛЬ:
BARRIER
WD XL HCA RO

✓ БАРЬЕР.
УДОБНО

Уважаемый покупатель,

Благодарим вас за выбор нашего автоматического устройства для фильтрации (водоочистки) и подачи питьевой воды БАРЬЕР (далее – Пурифайер).

Мы являемся высокотехнологичным предприятием, специализирующимся на разработке и производстве оборудования для очистки питьевой воды.

В целях обеспечения безопасного и надлежащего использования устройства, перед установкой и началом эксплуатации Пурифайера необходимо ознакомиться с данным руководством.

В процессе установки и монтажа, пожалуйста, используйте только новые соединительные фитинги и дополнительные комплектующие (при необходимости).

Если в процессе установки и (или) эксплуатации вы столкнулись с трудностями и (или) у вас есть какие-либо комментарии и (или) предложения относительно нашего продукта, пожалуйста, обратитесь к нашему местному дистрибьютору (дилеру) или на горячую линию компании БАРЬЕР по направлению «Пурифайеры» по тел.: **+7 (495) 204-10-65**, или оставьте заявку на сайте **www.wd.barrier.ru** (раздел «Поддержка»).

Данное руководство содержит гарантию на приобретенный вами Пурифайер компании БАРЬЕР, поэтому руководство необходимо сохранить на весь период эксплуатации нашего автоматического устройства для водоочистки.

СОДЕРЖАНИЕ

ОСОБЕННОСТИ ПРОДУКТА	5
СХЕМА ОСНОВНЫХ УЗЛОВ И АГРЕГАТОВ МОДЕЛИ BARRIER WD XL HCA RO.....	6
УСТАНОВКА, ВВОД В ЭКСПЛУАТАЦИЮ И ИСПОЛЬЗОВАНИЕ.	8
ПОРЯДОК УСТАНОВКИ.....	8
ОСНОВНЫЕ ТЕХНИЧЕСКИЕ ПАРАМЕТРЫ И ХАРАКТЕРИСТИКИ.....	12
ОБСЛУЖИВАНИЕ	13
МЕРЫ ПРЕДОСТОРОЖНОСТИ ПРИ УСТАНОВКЕ И ЭКСПЛУАТАЦИИ.....	14
УПАКОВОЧНЫЙ ЛИСТ	16
ГАРАНТИЙНЫЕ УСЛОВИЯ, ОГРАНИЧЕНИЯ И ОБЯЗАТЕЛЬСТВА.....	17

ОСОБЕННОСТИ ПРОДУКТА

Данная модель Пурифайера БАРЬЕР оснащена 3-ступенчатой системой фильтрации (Evolution OSMO) и представляет собой полностью автоматическое устройство фильтрации (водоочистки) и подачи питьевой воды (далее – Пурифайер). Основным элементом водоочистителя WD XL HCA RO – обратноосмотической мембраны 600 GPD. Она очищает воду от примесей на молекулярном уровне. Стабильная и эффективная очистка в бытовых условиях от таких трудноудаляемых примесей, как тяжелые металлы, фториды, соли жесткости, нитраты и нитриты, а также от бактерий и вирусов, возможна только при использовании обратноосмотической мембраны.

Перед установкой и подключением Пурифайера, пожалуйста, проверьте напряжение в вашей электросети – Пурифайер БАРЬЕР предназначен для работы от сети 220В переменного тока (частотой 50 Гц).

После установки Пурифайера пользователю нужно только подключить его к источнику воды и блоку питания. В соответствии с технологией фильтрации БАРЬЕР, процесс очистки представляет собой принцип чистой физической фильтрации, без добавления каких-либо химикатов, химических примесей и реагентов. Вода, прошедшая через данные модели Пурифайера, не требует какой-либо дополнительной очистки, фильтрации и может потребляться напрямую в качестве питьевой.

Перед началом эксплуатации Пурифайера БАРЬЕР необходимо промыть фильтры, поставляемые в комплекте – более подробно смотрите в разделе «Установка, ввод в эксплуатацию и использование» на стр. 10 настоящего Руководства по эксплуатации.

СХЕМА ОСНОВНЫХ УЗЛОВ И АГРЕГАТОВ МОДЕЛИ BARRIER WD XL HCA RO

1. Левая панель;
2. Крышка поддона-сборника для воды;
3. Кран горячей воды;
4. Кран воды комнатной температуры;
5. Кран холодной воды;
6. Передняя панель;
7. Стеклопанель;
8. Основная индикаторная панель управления;
9. Плата (блок) управления пурифайера;
10. Верхняя панель;
11. Крышка бака холодной воды;
12. Уплотнительное кольцо;
13. Механический плавающий клапан;
14. Электрический плавающий клапан;
15. Микропереключатель;
16. Входной фитинг QF 1/4;
17. Дополнительный выпускной фитинг QF 1/4;
18. Переключатель охлаждения;
19. Переключатель нагрева;
20. Задняя крышка;
21. Конденсатор;
22. Шнур питания;
23. Узел сброса воды (из баков Пурифайера);
24. Правая панель;
25. Основание повысительного насоса;
26. Соленоидный клапан;
27. Повысительный насос обратного осмоса;
- 28-30. Сменные фильтроэлементы 1-3 ступени БАРЬЕР Evolution OSMO;
31. Ограничитель потока;
32. Кронштейн для блока фильтров;
33. Блок фильтра Evolution;
34. Штифт нижней (фронтальной) панели в сборе (2 шт.);
35. Нижняя (фронтальная) панель;
36. Поддон-каплесборник для воды;
37. Пенная обшивка бака холодной воды;
38. Силиконовая трубка крана холодной воды;
39. Разъем для крана (3 шт.);
40. Силиконовая прокладка (3 шт.);
41. Бак холодной воды;
42. Силиконовая трубка крана горячей воды;
43. Силиконовая трубка крана воды комнатной температуры;
44. Обратный клапан;
45. Выпускная труба (сброс);
46. Бак горячей воды;
47. Автоматический термостат;
48. Механический термостат;
49. Силиконовый тройник;
50. Устройство контроля уровня подачи холодной воды в бак горячей воды;
51. Регулятор температуры охлаждения;
52. Вспененное основание бака холодной воды;
53. Средняя разделительная панель;
54. Компрессор;
55. Десикатор (эксикатор);
56. Нижняя панель (дно);
57. Опоры основания;
58. Дренажная труба;
59. Датчик низкого давления;
60. Блок питания.

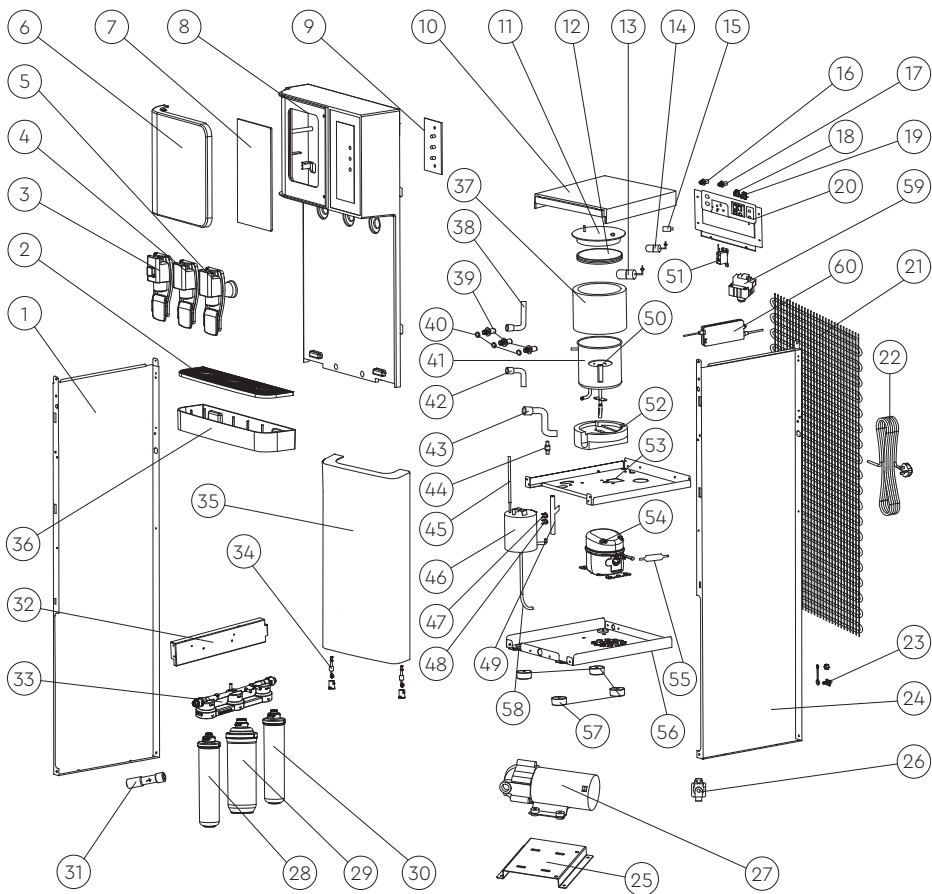


Рис. 1 Схема основных узлов и агрегатов пурифайера модели BARRIER WD XL HCA RO.

УСТАНОВКА, ВВОД В ЭКСПЛУАТАЦИЮ И ИСПОЛЬЗОВАНИЕ

Способ установки Пурифайера следует выбирать в соответствии с реальной обстановкой в помещении, где предполагается установка и эксплуатация прибора, в том числе с наличием доступа к системе холодного водоснабжения (ХВС) и электроснабжения.

Пурифайер подключается к контуру холодного водоснабжения из центрального городского и/или общедомового водопровода с помощью узла врезки с шаровым краном для перекрытия воды из водопровода, не влияя на основное водоснабжение.

Подведение воды осуществляется гибким шлангом диаметром 6–8 мм, при этом расстояние до водопровода от точки подключения пурифайера может составлять от 10 до 20 метров, в зависимости от давления в водопроводе. Шланг укладывается в канал плинтуса, монтажный короб или за подвесной потолок.

Для пурифайеров с RO-мембраной требуется также трубка для дренажа «грязной» воды (концентрата). С помощью специального крепления трубка соединяется со стоком под раковиной или канализацией. Отдельное проведение дренажа не требуется.

ПОРЯДОК УСТАНОВКИ

ВНИМАНИЕ!

Работы, проводимые с водопроводом, должны выполняться квалифицированным специалистом. В случае самостоятельного подключения необходимо ознакомиться с действующими правилами и придерживаться их. Рекомендуются выполнять работы, связанные с подключением пурифайера, чистыми руками и в тонких резиновых перчатках.

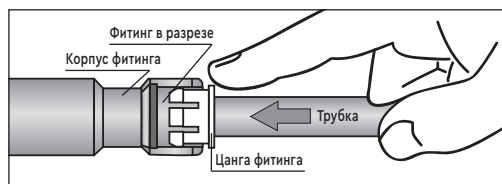
ВНИМАНИЕ!

Перед началом установки перекройте вентиль водопроводной холодной воды.

Работа с быстроразъёмными фитингами

Все соединения в установленном в пурифайере водоочистителе выполняются с помощью быстроразъёмных фитингов и пластиковых трубок. Быстроразъёмный фитинг состоит из трех основных деталей: корпуса, зажимной цанги и уплотнительного кольца.

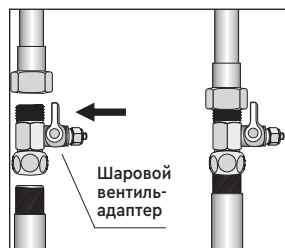
Для соединения пластиковой трубки с фитингом достаточно вставить трубку на 15–17 мм в фитинг. Для извлечения трубки из фитинга необходимо прижать цангу к корпусу фитинга. Затем, придерживая цангу, потянуть за трубку.



Как правило, при этом не требуется прилагать усилий. Если трубка не выходит из фитинга, не пытайтесь извлечь трубку, прилагая большие усилия. Это приведёт к поломке фитинга и/или разрыву трубки. Проконсультируйтесь со специалистом горячей линии БАРБЕР.

Подключение к водопроводу

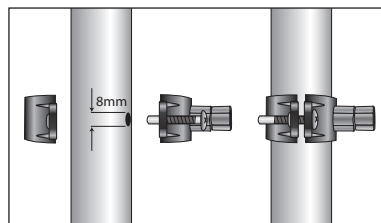
Убедитесь, что перекрыт кран водопроводной холодной воды. Отсоедините от водопроводной трубы подводку холодной воды. Наверните на водопроводную трубу гайку шарового вентиля-адаптера. Зафиксируйте шаровой вентиль-адаптер в положении, наиболее удобном для присоединения пластиковой трубки и перекрытия крана. Затяните гайку до момента, когда шаровой вентиль-адаптер нельзя будет провернуть вокруг оси трубы.



Наверните подводку на шаровой вентиль-адаптер. Отверните от крана гайку для пластиковой трубки. Наденьте гайку на пластиковую трубку для подвода исходной воды к пурифайеру. С усилием натяните пластиковую трубку на шаровой вентиль-адаптер и затяните гайку.

Установка дренажного хомута

Просверлите на вертикальном участке сливной трубы отверстие диаметром 8 мм. Наклейте уплотнительную прокладку на внутреннюю скобу дренажного хомута. Закрепите скобу с уплотнением таким образом, чтобы отверстие в сливной трубе совпало с отверстием хомута.



Установите вторую скобу и равномерно затяните крепёжные болты так, чтобы две скобы располагались параллельно друг другу. Вставьте один конец трубки для отвода дренажной воды в фитинг дренажного хомута.

ВНИМАНИЕ!

Участок трубы, в который входит дренажная трубка, не должен быть заполнен водой. Поэтому устанавливать дренажный хомут необходимо на вертикальной части сливной трубы. Если установка на вертикальном участке невозможна, обратитесь к специалисту для доработки сливной системы.

Ввод в эксплуатацию и использование

Данная модель устройства управляется открытием и закрытием механического поплавкового клапана. Его использование так же удобно и безопасно, как и использование обычного водопроводного крана.

После правильной установки сменные фильтроэлементы каждого уровня необходимо очищать следующим образом:

1. Вытащите один конец пластиковой трубки подсоединенной к блоку фильтра где написано OUT. Подсоедините взамен удлинительную трубку, подготовьте емкость для слива воды, либо произведите отвод в раковину, дренаж и т.д.

Таким образом фильтроэлементы будут промыты минуя основной контур Пурифайера.

2. Подключите вилку электрошнура прибора к источнику питания 220В ~ / 50 Гц, предварительно убедившись:

- в наличии необходимого напряжения в общей электросети питания;
- в том, что переключатель горячей воды на задней панели устройства находится в положении «Выключено» (**OFF**).

3. Откройте шаровой кран для подачи водопроводной воды. Клапан подачи водопроводной воды следует перекрыть на период длительного отсутствия или перерывов в эксплуатации.

4. В течение ~ 10 минут промывайте систему фильтрации Пурифайера, пока вода не станет прозрачной и бесцветной (до полного удаления мутной, темной воды и пены).

5. После промывки отсоедините удлинительную трубку от блока фильтра, подсоедините к блоку фильтра где написано OUT ранее отсоединенную трубку (см. п. 1.).

6. После выполнения п. 1 – п. 4 выше проверьте узлы Пурифайера и участки соединения трубопровода на предмет наличия утечек (просачивания) воды. При необходимости замените протекающие переходники/фитинги на новые¹.

7. В течение 4–5 минут после того, как на дисплее загорится индикатор питания, подождите, пока система полностью наполнится водой. Затем нажмите на кран с горячей водой до тех пор, пока он не выпустит струю холодной воды. Далее, для получения горячей воды, необходимо привести переключатель нагрева горячей воды в положение «Включено» (**ON**). После включения нагрева загорается красный индикатор, указывающий на нагрев. Первый нагрев воды осуществляется ~ в течение 20 минут. После нагрева красный индикатор гаснет, указывая на сохранение тепла: в это время температура воды выше +90 °С, можно использовать горячую воду.

8. Для получения холодной воды приведите переключатель охлаждения на задней панели устройства в положение «Включено» (**ON**) – на дисплее загорится синий (или зеленый) индикатор света, и прибор начнет охлаждать воду. Когда температура воды достигнет отметки ниже +10 °С, синий (или зеленый) индикатор не будет гореть, и это означает сохранение температуры охлаждения, – можно использовать холодную воду. Первая подача холодной воды возможна ~ через 50-60 минут после начала охлаждения.

9. После выполнения п. 7 и п. 8 дайте Пурифайеру БАРЬЕР непрерывно поработать в течение 30 минут.

Далее можете эксплуатировать Пурифайер по его прямому назначению.

¹ Дополнительные переходники/фитинги в комплекте с Пурифайером не поставляются.

ОСНОВНЫЕ ТЕХНИЧЕСКИЕ ПАРАМЕТРЫ И ХАРАКТЕРИСТИКИ

Product name / Наименование продукта	Пурифайер BARRIER WD XL HCA RO
Power supply (frequency) / Напряжение электросети (частота)	220-240В / 50-60 Гц
Power consumption / Потребляемая мощность	640 Вт
Faucet Number / Количество кранов	3 (Горячая, холодная, комнатная ³)
Cold tank volume / Объем бака холодной воды	3,2 л
Cold water temperature / Температура охлаждения	≤ +12 °С
Hot tank volume / Объем бака горячей воды	1,5 л
Heating capacity / Теплопроизводительность	5 л/час
Cooling capacity / Хладопроизводительность	2 л/час
Ambient capacity / Производительность по очищенной воде комнатной температуры	≤ 1,6 л/мин ²
Allowed pressure / Допустимое давление	2-7 атм
Protecting class / Класс защиты	IP 20
Refrigeration gas / Хладагент	R-134 А
Product Dimension / Габаритные размеры (Д × Ш × В)	290 × 445 × 1140 мм
Water temperature/Температура очищаемой воды	от +5 °С до + 35 °С

² В начале ресурса, при температуре воды +25 °С.

³ На момент выпуска настоящего руководства по эксплуатации действует СанПиН 2.1.3684-21 «Санитарно-эпидемиологические требования к содержанию территорий городских и сельских поселений, к водным объектам, питьевой воде и питьевому водоснабжению, атмосферному воздуху, почвам, жилым помещениям, эксплуатации производственных, общественных помещений, организации и проведению санитарно-противоэпидемических (профилактических) мероприятий», утвержденные постановлением Главного государственного санитарного врача Российской Федерации от 28.01.2021 N 3.

ОБСЛУЖИВАНИЕ

Установленная в данной модели пурифайера система фильтрации БАРЬЕР Evolution OSMO гарантирует надлежащее качество воды, соответствующее всем российским стандартам и нормам СанПиН³. В целях поддержания качества воды в соответствии со стандартами и нормами необходимо своевременно производить замену фильтроэлементов.

Оценить периодичность замены можно по ресурсу каждого из фильтроэлементов:



ПОЛИКАРБОН 2-V-1

Осуществляет одновременную механическую и сорбционную очистку. Защищает от хлора и нерастворимых частиц.

РЕСУРС: 10 000 литров.
Рекомендуемая частота замены – 1 раз в 3–6 месяцев.



RO 600

Обратноосмотическая мембрана пропускает только молекулы воды, задерживая всевозможные примеси.

РЕСУРС: 18 000 литров.
Рекомендуемая частота замены – 1 раз в 12–18 месяцев.



ПОСТФИЛЬТР

Дополнительная очистка и кондиционирование воды. Устраняет неприятные запахи и привкусы.

РЕСУРС: 10 000 литров.
Рекомендуемая частота замены – 1 раз в 6–12 месяцев.

При необходимости замены фильтроэлементов, а также в случае необходимости выявления неисправности в работе Пурифайера и (или) проведения технического ремонта, рекомендуется обратиться к местному дилеру или напрямую в компанию БАРЬЕР (на горячую линию компании БАРЬЕР по направлению «Пурифайеры» по тел.: +7 (495) 204-10-65 или оставив заявку на сайте www.wd.barrier.ru в разделе «Поддержка»). Во избежание аварий, поломок, протечек и т.д., пожалуйста, не осуществляйте любые работы по замене картриджей и (или) ремонту Пурифайера самостоятельно!

МЕРЫ ПРЕДОСТОРОЖНОСТИ ПРИ УСТАНОВКЕ И ЭКСПЛУАТАЦИИ

- Пурифайер компании БАРЬЕР предназначен только для использования в закрытом помещении.
- Никогда не позволяйте детям приближаться к Пурифайеру или управлять им в отсутствие взрослых.
- Перед установкой необходимо проверить входное давление из системы водопровода.
Уважаемые покупатели, пожалуйста, обратите внимание, что при использовании Пурифайера БАРЬЕР с обратноосмотической системой:
 - рабочее давление составляет от 2 атм до 7 атм;
 - необходимое минимальное входящее давление водопроводной воды составляет 2 атм;
 - при превышении максимально допустимого значения давления в 7 атм, предписанного изготовителем, установка редуктора понижения давления является обязательной. В противном случае производитель не несет ответственности за повреждения устройства.
- ПВХ трубка и (или) гибкая металлизированная подводка подачи воды в Пурифайер должна быть установлена через тройник с шаровым краном на трубе холодной воды, а температура воды на входе не должна превышать +35 °С.
- Эксплуатация Пурифайера запрещена изготовителем, когда температура воды на входе ниже +5 °С.
- Не сгибайте металлизированные подводки и (или) ПВХ трубки подачи и отвода, чтобы не повлиять на поток и давление воды, в результате чего Пурифайер не сможет функционировать должным образом.
- В случае длительных перерывов в использовании Пурифайера всегда закрывайте впускной шаровой кран подачи воды и отключайте Пурифайер от источника электропитания.
- Шнур питания Пурифайера БАРЬЕР подключен к Y-образному соединению. Сетевой шнур может заменить только профессионал. Не заменяйте его самостоятельно. При необходимости замены шнура питания, пожалуйста, обратитесь к местному дилеру или напрямую в компанию БАРЬЕР⁴.

⁴ На горячую линию компании БАРЬЕР по направлению «Пурифайеры» по тел.: +7 (495) 204-10-65 или оставив заявку на сайте www.wd.barrier.ru в разделе «Поддержка».

- В целях предотвращения утечки воды или поломки Пурифайера, не разбирайте детали Пурифайера и не осуществляйте замену фильтрующих элементов (картриджей) самостоятельно. Данный вид работ должен выполняться профессионалами из сервисной службы.
- В случае поломки и (или) неисправности Пурифайера, вы должны быстро отключить источник воды и электропитание, а также уведомить дилера или компанию БАРЬЕР®, чтобы они назначили технического специалиста для устранения неполадок.

УПАКОВОЧНЫЙ ЛИСТ

1. Основной блок пурифайера – 1 шт.
2. Тройник с шаровым краном – 1 шт.
3. Руководство пользователя – 1 шт.
4. Гарантийный талон – 1 шт.
5. ПВХ трубка – 2 метра.
6. Система и комплект из 3-х фильтроэлементов – 1 шт.

ГАРАНТИЙНЫЕ УСЛОВИЯ, ОГРАНИЧЕНИЯ И ОБЯЗАТЕЛЬСТВА

Бесплатная гарантия на Пурифайер БАРЬЕР составляет один год с даты его приобретения. При этом гарантия не распространяется на расходные материалы (фильтры, фильтрующие материалы).

Бесплатная гарантия также не распространяется в следующих случаях:

1. Отсутствуют документы, подтверждающие приобретение и оплату Пурифайера, или отсутствует гарантийный талон;
2. По истечении гарантийного срока (один год с момента приобретения Пурифайера);
3. Частичной поломки, полного выхода из строя или утраты Пурифайера, вызванного обстоятельствами непреодолимой силы;
4. Несоблюдение покупателем требований настоящего Руководства по эксплуатации;
5. В результате действий покупателя по самостоятельной установке, техническому обслуживанию, ремонту, неправильному хранению и (или) разборке Пурифайера, осуществленных не в соответствии с настоящим Руководством по эксплуатации;
6. Несоответствие национальным стандартам и требованиям настоящего Руководства по эксплуатации в части:
 - напряжения электроснабжения;
 - качества, температуры и давления водопроводной воды;
 - температуры и относительной влажности в помещении установки и эксплуатации Пурифайера;
 - условий пожарной и электробезопасности.

В вышеуказанных случаях (п. 1 – п. 6 настоящего раздела) компания БАРЬЕР предоставляет своим клиентам услуги по ремонту Пурифайеров БАРЬЕР на возмездной (платной) основе.

Также компания БАРЬЕР не несет ответственности за возможные повреждения здоровья или травмы самого покупателя, связанные с неправильной установкой и (или) эксплуатацией Пурифайера БАРЬЕР.

Дополнительная информация: внешний упаковочный материал может быть переработан; внутренняя упаковочная пена – неразлагаемый материал: пожалуйста, утилизируйте упаковочные материалы самостоятельно или обратитесь в центр утилизации.





BWT **BARRIER**

ИЗГОТОВЛЕНО ПО ЗАКАЗУ
АО «БВТ БАРЬЕР РУС»,
Россия, 142407, Московская область,
Богородский городской округ, город Ногинск,
территория Ногинск-Технопарк, дом 2.
Изготовитель: «ECO-TRADING CO., LIMITED»
Китай, ADD16/F KOWLOON BLDG 555
NATHAN RD MONGKOK KLN, HONGKONG.

Декларация о соответствии
ЕАЭС N RU Д-СН.РА06.В.48847/23
Срок действия:
с 15.08.2023 по 14.08.2028
Заявитель: АО «БВТ БАРЬЕР РУС»

Телефон горячей линии
8 800 100 100 7
Телефон сервисной службы
8 800 777 77 00
(звонок бесплатный для всех регионов России)

